

Número

68



Gener - Març 2010

EL XOT



...un xic de tot

Butlletí de l'Ateneu Juvenil, Cultural i Naturalista de Girona

15 anys d'anellament a Girona

**Conclou el cicle de xerrades: "Petjades del passat"
On són els nostres peixos?**

Fa quatre dies que hem tingut la versió hivernal de “*La tempesta perfecta*”. A hores d’ara encara hi ha persones que pateixen fred i foscor, insalubritat i gana, perquè en certs indrets, gens remots, encara no s’ha pogut restaurar el servei elèctric. La remor de les declaracions institucionals i dels retrets de l’oposició passarà i, si hi ha un gir en el mapa polític del país, amb el proper desastre els papers canviaran, però vist com han van les coses és pràcticament segur que el debat més necessari no es farà: Quines infraestructures necessita el país per donar un servei adequat als 7 milions i mig d’habitants que té? Es pot millorar la resiliència dels serveis per tal que puguin aguantar millor les embestides de les forces de la natura, que de cara al futur es preveuen cada cop més extremes, i evitar que tanta gent pateixi innecessàriament? I encara més, com es pot fer això fent el mínim impacte sobre el medi ambient i sobre el territori? Aquestes i d’altres preguntes similars, de caire absolutament pràctic i allunyades dels eslògans amb què els governants fan política d’infraestructures, són les que s’hauria de plantejar tot bon governant i que haurien de predominar en el debat polític, amb el desig d’arribar al final del procés a una solució de consens. Però no serà així. I hi ha haurà persones que tornaran a patir i se seguirà esquarterant el país. Necessitem una nova generació de polítics que enfoquin la seva acció des d’una veritable generositat i de vocació de servei a la ciutadania, perquè sense un canvi d’aquesta mena el declivi que vivim ja serà definitivament imparable.

En una línia similar caldria emmarcar els nous passos que estem fent des de l’Observatori del Ter, d’entrar en contacte de forma regular i estable amb el moviment de Compromís per Lleida (CpL), un grup de persones de la plana lleidatana que proposen un model de gestió de l’aigua que soluciona problemes i que alhora tenen un model de país com a mínim interessant. No deixa de ser simptomàtic i decebedor alhora que propostes que haurien de provenir de la classe política i de l’administració –gris, lenta, burocratitzada i inoperant, implacable amb els febles i passiva amb els forts- hagin de sorgir d’un grapat de ciutadans conscienciats i amb ganes de posar un granet de sorra perquè el país pugui ser una mica millor. L’entrevista que vam mantenir amb representants de CpL a Les Borges Blanques el propassat 27 de febrer ha de ser l’inici d’una col·laboració que esperem que sigui fructífera i enriquidora i que creiem, potser innocentment, que pot ajudar a que el debat a l’entorn de la gestió de l’aigua a Catalunya giri a l’entorn de realitats i no d’estèrils fantasies.

Aprofito també per fer una breu valoració respecte al cicle de conferències “*Petjades del passat*”, centrades a l’entorn del món de la paleontologia a Catalunya. Sigui perquè el tema apassiona, o sigui perquè les xerrades que des de l’Ateneu hem organitzat a la Casa de Cultura han anat quallant entre la societat gironina, la satisfacció per l’assistència assolida –al voltant de 30 persones en cada xerrada- és gran. Des d’aquí, aprofito per donar les gràcies a tots els conferenciantes que han acceptat la nostra invitació, tant en aquest cicle com en els anteriors, perquè ens han fet descobrir nous móns, ens han il·luminat amb la seva saviesa i també ens han permès passar unes excel·lents estones.

Finalment, donar la benvinguda als nous socis, tots ells persones de rellevància en la societat gironina. És motiu de satisfacció que l’activitat que de manera altruïsta anem desenvolupant pugui merèixer la confiança de gent com ells. Farem el possible per estar a l’alçada del seu compromís i no decebre’ls.

Salutacions cordials,

Lluís Sala, *president de l’Ateneu Juvenil, Cultural i Naturalista de Girona*

AGRAÏMENTS

El Xot és el butlletí dels socis de l’Ateneu, i sense la vostra col·laboració la seva publicació no seria possible. Agraïm els escrits, fotografies i col·laboracions que han aportat els següents socis en aquest número d’*El Xot*:

L’Estol
Carles Pibernat
Quim Pou
Lluís Sala
Sebi Gispert
Ponç Feliu
Albert Ruhí
Aleix Comas
Joan C. Gimisó
Marçal Molas
Guillem Botifoll

Podeu enviar els vostres articles, opinions i suggeriments a xot.edicio@ateneunaturalista.org

SUMARI

- 2 **EDITORIAL.**
- 3 **NOTÍCIES DE L'ATENEU.**
- 4 **A VISTA DE XOT.** Pluja de pètals
- 5 **OPINIÓ.** On són els nostres peixos?
- 8 **RACONS DE NATURA DEL GIRONÉS.**
Les Ribes del Ter cap a l'Oest
- 10 **L'ESTOL.** El Faisà ha parlat!!
- 16 **ARTICLE.** Resultats de 15 anys d'anellament
- 22 **COMISSIÓ DE CULTURA.**
- 23 **NOTICIARI NATURALISTA.**

10è Festival dels Ocells a Girona

Cada any, a nivell mundial, se celebra el Festival dels Ocells, un cap de setmana destinat a divulgar el món dels ocells, la seva conservació, coneixement i observació, per als qui desconeixen aquest interessant món, i també pels qui ja s'hi han iniciat. A més a més, també serveix per obrir els parcs i els espais naturals a tota la població, mitjançant guiatges gratuïts fets per bons coneixedors dels indrets.

A Girona, el passat 16 i 17 de gener van tenir lloc un seguit d'activitats atractives i interessants obertes a tothom, que varen anar des de l'estudi d'ocells en mà com és el cas de les sessions d'anellament científic obertes al públic, fins a una passejada pel riu Ter i les seves ribes, o xerrades de viatges naturalistes i diferents concursos relacionats amb els ocells.

Cicle de xerrades "El pensament català rebrota sempre"

Sigui en el camp que sigui, el passat és fascinant, i en el camp de la Història Natural també. Poder imaginar com eren el paisatge, la fauna i la flora de l'indret on habitem és un exercici apassionant. Vivim en un món en lenta però constant transformació: els continents es desplacen, les espècies evolucionen i s'adapten o s'extingeixen, i el que avui coneixem com a Homo sapiens va colonitzar el planeta en un temps rècord a escala geològica. El registre fòssil ens mostra que, en diferents èpoques geològiques, en el territori que avui és el nostre país hi han viscut animals tan llegendaris i sorprenents com dinosaures, tapirs rinoceronts, felins amb dents de sabre, elefants i hipopòtams, prova irrefutable que res és immutable i que el present poca cosa té a veure amb el passat. Des de l'Ateneu hem organitzat els passats mesos de febrer i març aquest cicle de conferències amb alguns dels més prestigiosos paleontòlegs de Catalunya per conèixer la flora i fauna d'aquest passat remot a través dels fòssils trobats, que esdevenen autèntiques petjades del passat.

Junta de Febrer 2010

Reconstrucció del Pont del Dimoni: Eduard Herrero, Manel Mezquita i Jordi Dalmau com a impulsors del procés de reconstrucció del Pont del Dimoni de Santa Eugènia de Ter, Expliquen a la junta el procés i el projecte de reconstrucció. Demanen el suport de l'Ateneu. S'aprova donar-hi suport.

Canvi a la tresoreria: El president informa que en Xavier Serra deixa de ser el tresorer de l'entitat i que serà substituït per en Dani Marin.

Junta de Març 2010

Comissió de fotografia ANG/Ateneu: S'informa que es farà properament un curs intensiu d'un dissabte de durada de fotografia de natura.

Conferències de primavera: Hi ha diverses possibilitats. S'acorda fer tres xerrades de viatges de llocs diversos (Israel, Japó i Argentina) i més endavant fer un cicle dedicat a l'Àfrica. El cicle sobre l'aigua del que s'havia parlat a l'anterior junta es farà concentrat en un sol dia.

Compromís per Lleida: El president informa de la visita que van fer diversos membres de l'Ateneu a les terres de Lleida per contactar amb la gent de Compromís per Lleida i de quins projectes defensa aquest grup i de la possibilitat de buscar sinergies amb altres grups de l'àrea metropolitana de BCN. Tot encaminat a la defensa dels cabals del Ter. S'aprova fer una colla de xerrades en un sol matí sobre el tema de l'aigua. Es proposa la data del 15 de maig.

Pluja de pètals

Sebi Gispert

Després d'un llarg hivern, que enguany no ha volgut marxar sense deixar abans una última fuetejada, ha arribat la primavera. El sol picant a migdia, les acrobàcies dels tudons, els xisclets embogits de les orenetes, el guirigall de verdums, cardines i gafarrons... tot sembla orquestrar la successió de floracions de multitud de plantes que, per aquestes dates, desperten de l'anonimat.

Els primers en donar el tret de sortida són els ametllers. A continuació els relleven les mimoses, els marfulls, els romanins, els presseguers, els cirerers,... i anar fent fins arribar a l'estiu. És com si el paisatge s'anés decorant amb llums de diferents colors que es van apagant i encenent alternativament.

Aquesta època tant agitada, que fins hi tot la sang ens altera, ja era motiu de celebració des de fa milers d'anys. En les cultures mediterrànies era costum celebrar el pas de l'hivern a la primavera. La festa durava una setmana sencera i coincidia amb la primera lluna plena de la primavera. De fet, la nostra setmana santa també. En aquestes festes es menjava pa sense llevat i es ballaven danses "laberíntiques", o sigui, amb pautes complicades (bé, per alguns tots els tipus de ball són d'aquesta tipologia). O sigui que sembla ser que els nostres avantpassats ja feien la seva setmana santa, però sense el viacrucis que passem nosaltres a les carreteres.

A l'antiga Roma tenien una divinitat associada a la primavera. Es tracta de la deessa Flora, a qui varen consagrar el mes d'Abril i tenia el do de regnar sobre les flors i les floracions. Una divinitat que seria poc idolatrada pels al·lèrgics al pol·len, que de segur sempre han tingut una visió molt particular sobre la bellesa de les flors i de la primavera en general.

A Japó, la primavera és una de les èpoques més esperades de l'any ja que és el moment de celebrar el Hanami. Aquesta és una costum que té milers d'anys d'antiguitat i avui dia és molt popular.

Hanami significa literalment "contemplació de flors", tot i que també se'n pot dir "ohanami", que vindria a dir "observar les flors efímeres". Aquestes paraules, per sí mateixes, ja ens diuen moltes coses sobre percepció del món des d'un punt de vista budista.

Així doncs, celebrar el hanami consisteix bàsicament en gaudir de la bellesa de les flors, sobretot de cirerer. També hi ha la versió dels nipons més "carques" que prefereixen les flors de prunera, sembla ser que es tracta d'una variant més antiga de la mateixa tradició.

En el moment de màxima floració, els camps de cireres o pruners, o en els parcs de les ciutats on abunden aquests arbres, s'omplen de gom a gom (com no podria ser d'altre manera parlant del Japó) i es gaudeix, sota una pluja de pètals, d'un dels escenaris més bells que ofereix la natura. Segurament, i contrastant amb tant de misticisme, cada pètal que vola deu quedar immortalitzat per les càmeres digitals, mòbils, ipods i altres aparells que a casa nostra no sabem encara que existeixen.

Enguany, a Girona, no hem volgut ser menys que els japonesos i hem creat el nostre particular hanami, tot i que en una versió bastant més destralera. Per això varem celebrar l'entrada de la primavera amb una pluja de copes de pi i torres elèctriques en comptes de pètals. I fins i tot alguns dels nostres dirigents es van quedar en estat de "contemplació". Però sembla ser que el nostre particular hanami no ha agradat massa. Per això, de cares a l'any vinent, i perquè el 2010 no serveixi mai més de precedent, haurem de fer alguna ofrena a la deessa Flora per demanar-li que no es deixi adelantar mai més per cap tità enfurismat.



El Hanami japonès.

On són els nostres peixos?

Quim Pou i Rovira. Sorelló, estudis al medi aquàtic

Ara mateix ja fa una bona colla d'anys que destino bona part de la meua activitat professional a l'estudi dels peixos d'aigua dolça –o no tant dolça– del nostre país. Primer des de la Universitat de Girona, i ara com a consultor independent, durant els darrers disset anys m'he centrat sobretot en estudis sobre l'ecologia de poblacions i l'estat de conservació, tant d'espècies autòctones com d'algunes de les moltes exòtiques avui presents a les nostres aigües.

El cert és, però, que el meu vincle amb els peixos sorgeix a la infància, quan com tanta altra gent solia baixar al riu a pescar. Qui no ha anat a pescar algun cop al riu, ni que sigui amb un salabret? De fet, per a molta gent la pesca fluvial havia estat una via per a gaudir del riu, i són precisament els qui havien anat pescar sovint els qui ara més enyoren els nostres peixos. Naturalment, encara hi ha qui pesca, com ho proven les nombroses llicències que s'expedeixen anualment, però com tantes altres activitats de lleure la pesca de riu també ha canviat molt. Per altra banda, actualment la pràctica de la pesca esportiva té un impacte ecològic enorme, bàsicament com a vector de noves introduccions d'espècies exòtiques. Ara bé, són dels que pensen que una pesca responsable i legal no és en absolut negativa. Encara més, el foment de la pesca de certes espècies autòctones de peixos d'aigua dolça, avui “oblidades” pels pescadors, podria convertir-se paradoxalment en una bona eina per a garantir-ne la seva conservació.

Donat que això no és un article sobre la pesca de riu, sinó sobre els peixos de riu, abans de res potser que fem les presentacions. A les conques del nord-est de Catalunya es considera que hi ha sis espècies autòctones de peixos estrictes dels sistemes aquàtics continentals. Es tracta de la truita (*Salmo trutta*), el barb de muntanya (*Barbus meridionalis*), la bagra (*Squalius laietanus*), l'espínós (*Gasterosteus aculeatus*), la bavosa de riu (*Salaria fluviatilis*) i el fartet (*Aphanius iberus*). Exceptuant el fartet, en principi exclusiu de les grans planes al·luvials costaneres, tots aquests peixos formen part del poblament íctic potencial dels cursos fluvials dins l'àmbit comarcal del Gironès. A més, a aquestes espècies cal afegir-hi l'anguila (*Anguilla anguilla*), una espècie migradora catàdroma –es reproduïx exclusivament al mar–, de gran capacitat de penetració als rius.

Per altra banda, existeixen nombroses evidències que antigament la ictiofauna dels nostres rius s'enriquia amb altres espècies, que s'haurien extingit de la conca del Ter al llarg dels darrers dos segles, com l'esturió (*Acipenser sturio*), la saboga (*Alosa fallax*), la llampresa de mar (*Petromizon marinus*), entre altres. Tots aquests peixos són migradors d'origen marí, en aquest cas anàdroms –es reproduïxen exclusivament als rius–. Tot i que no en tenim cap evidència, és possible que alguna d'aquestes espècies arribés fins prop de Girona, remuntat regularment pel Ter. Altres espècies d'origen marí prou tolerants, com ara llises (*Liza sp*, *Chelon sp*, *Mugil sp*), llobarros (*Dicentrarchus labrax*) o burrets (*Pomatoschistus sp*), encara penetren en major o menor grau als cursos baixos dels rius i als aiguamolls litorals, però difícilment haurien arribat fins al curs mitjà de rius com el Ter.

Tornant als peixos estrictament continentals, les sis espècies esmentades han patit processos regressius importants, tot i que desiguals segons l'espècie. En tot cas, sembla que estan totes incloses al futur Catàleg de Fauna Amenaçada de Catalunya, actualment en tramitació, juntament amb pràcticament tots els altres peixos d'aigua dolça autòctons del nostre país. Aquesta decisió, totalment pertinent, posa en relleu el precari estat de conservació del conjunt dels nostres peixos d'aigua dolça, situació que no té comparació amb cap altre grup faunístic.

El fartet, la bavosa de riu i l'espínós són les tres espècies autòctones de la conca del Ter que es troben actualment més amenaçades a escala nacional. Sempre dins l'àmbit de la conca del Ter, el fartet actualment tan sols és present en una petita zona de la plana del Baix Ter. La bavosa de riu, encara citada al Gironès fa unes poques dècades, concretament al Terri i al curs mitjà del Ter, és l'única espècie íctica que s'hauria extingit de la comarca en temps recents. Avui ja només manté petits nuclis poblacionals al Baix Ter i a l'Estany de Banyoles. L'espínós, amb cites relativament recents al Ter, el Terri i altres masses d'aigua de la comarca d'on hauria desaparegut, avui manté un únic nucli estable en un sector de la conca de l'Onyar situat al peu de les Gavarres, principalment a la Riera de Bugantó. Es tracta doncs, del peix més amenaçat del Gironès.

Sense sortir de la nostra comarca, la truita apareix irregularment en certs trams del Ter i d'alguns dels seus principals tributaris, en bona mesura gràcies a repoblacions fetes amb estocs d'origen atlàntic o centreeuropeu, que per tant s'haurien de considerar al·lòctones. Els dos ciprínids autòctons, el barb de muntanya i la bagra han tingut una sort desigual. Tot i que ambdós han desaparegut d'amplis sectors dels principals cursos de la comarca, la major amplitud de nínxol ecològic del barb de muntanya, i potser també una major tolerància fisiològica, expliquen que aquesta encara sigui l'espècie autòctona més difosa, mentre que la bagra aparentment només manté nuclis estables en petits sectors molt concrets.

Aquesta ràpida repassada a l'estat de conservació dels nostres peixos d'aigua dolça no es pot completar sense fer esment de la situació particular de l'anguila. Si bé encara és present a gairebé tots els hàbitats potencialment ocupables del Gironès, la seva abundància relativa sembla que hauria disminuït molt durant els darrers temps, situació que concorda amb la del conjunt dels estocs de l'espècie a escala global. En aquest sentit, val a dir que aquest peix ha estat catalogat recentment per la UICN com a en Perill Crític.

Malauradament, no existeixen gaires dades sobre l'evolució de les poblacions de peixos, perquè no es duen a terme suficients estudis de prospecció i seguiment, i els pocs que es fan formen part de programes molt recents. Tanmateix, el cert és que la major part de les espècies esmentades més amunt eren molt comunes fins no fa massa temps, malgrat que avui han desaparegut de grans sectors i són escasses en tants d'altres. Així doncs, tot i que hi ha motius per a l'esperança, com ara la conservació a la comarca d'un nucli d'espínós, una espècie molt amenaçada tant als

Països Catalans com en general al sud d'Europa, el fet és que en conjunt no es pot pas dir que la situació dels peixos del Gironès sigui gaire bona.

Les causes d'aquesta regressió generalitzada dels peixos autòctons són complexes. Els sistemes fluvials són els receptors d'una gran pressió antròpica, amb impactes directes i indirectes que afecten dràsticament tant a la qualitat de l'aigua com a l'estructura de l'ecosistema. La qualitat de l'aigua, tot i que certament pot haver millorat en alguns trams respecte fa trenta anys, encara és dolenta a bona part dels principals eixos fluvials del Gironès,



Una babosa de riu, espècie extingida al Gironès.

Fotografia: Quim Pou

sobretot al riu Ter aigües avall de Girona, a bona part de l'Onyar i al curs baix del Terri. L'alteració del règim de cabals també comporta un impacte molt greu sobre els hàbitats dels peixos, i a més agreuja el problema de la baixa qualitat de l'aigua. En el cas concret del Ter, l'espoli de bona part dels seus recursos hídrics, amb una desmesurada detracció regular d'aigua cap a fora de la conca, afecta tant al Ter com indirectament també a moltes rieres tributàries, i no sols als hàbitats dels peixos sinó al conjunt de l'ecosistema fluvial.

Altres impactes directes que afecten notablement a les poblacions íctiques són les modificacions morfològiques de lleres i riberes, així com l'existència de rescloses i altres infraestructures que actuen com a barreres transversals dificultant o impeding els moviments dels peixos. En bona mesura, la nostra societat encara percep els rius com a mers conductes d'aigua –i de residus- que convé regular i acotar. Aquesta visió ha calat tant, que la restauració global de la morfologia i dinàmiques naturals del riu encara és una mera utopia, per molt que certament hi ha hagut alguns tímids progressos, com ara esforços esporàdics per a la rehabilitació parcial de les riberes d'alguns trams.

Finalment, el problema de les espècies exòtiques invasores mereix ser esmentat a part. Actualment, tots els especialistes coincideixen en què la proliferació d'espècies exòtiques als rius ibèrics –sobretot d'altres peixos- és ja la principal causa que explica la forta regressió de la seva ictiofauna original, per davant de qualsevol altre factor. Convé remarcar que es tracta també d'un impacte antròpic, és a dir que és la espècie humana qui mou espècies fora de la seva àrea natural de distribució, introduint-les en altres zones on d'altra forma no hi arribarien. La magnitud d'aquesta tragèdia ecològica és enorme i fins a cert punt desesperançadora. Avui moltes masses d'aigua estan, en termes d'abundància poblacional, totalment dominades per espècies exòtiques. És a dir, les espècies exòtiques hi han substituït les autòctones, que sovint són absents o relegades a una mínima presència testimonial.

Potser un símil pot ajudar a comprendre la gravetat d'aquest problema ecològic. Imagineu aquesta història fictícia. L'Ateneu organitza cada dissabte una visita guiada per anar a contemplar els darrers nuclis de pardals que

encara queden en alguns masos aïllats, i també per a passejar en un petit retall de bosc on sembla que algú ha sentit piular les mallerengues carboneres i blaves. Un esforç de nostàlgia col·lectiva, necessari quan la resta de la comunitat ornítica de la zona està dominada per cotorres argentines, becs de corall senegalesos, rossinyols japonesos... Per sort aquesta no és encara la situació en el cas dels ocells, però s'acosta molt a la dels peixos d'aigua dolça.

De les ja quasi dues desenes d'espècies íctiques exòtiques, o al·lòctones, que s'han establert a la conca del Ter durant els darrers cent anys, les més esteses al Gironès són probablement la carpa, el carpí daurat, el gardí, el barb de l'Ebre, el peix sol, la perca americana i la gambúsia. Tanmateix, altres introduccions més recents, com el misgurn, la ràsbora, el llop de riu, el barb roig, el silur, la perca, la sandra, la madrilleta vera, l'alburn i altres, s'estan estenent en part de la conca, de manera que ja estan penetrant també a la comarca o bé ho faran probablement ben aviat. En conjunt, doncs, es tracta d'una situació ben galdosa, que dóna poques opcions a la recuperació de les espècies autòctones.

Fins ara, les introduccions s'han concentrat als principals eixos fluvials, com ara el mateix curs del Ter, des d'on s'han anat estenent cap a altres sectors. En part per això, els trams fluvials de major interès pels peixos autòctons avui es situen en alguns sectors relativament marginals de la xarxa hidrogràfica, com ara el curs mitjà i alt de la Llémena, el curs baix del Bugantó, o el curs alt del Rebaridit, només per a esmentar-ne alguns. Aquests, i uns pocs trams fluvials més, juguen un paper clau com a refugi a escala regional de les espècies autòctones amenaçades.

Els peixos d'aigua dolça constitueixen una component del nostre patrimoni natural especialment maltractada, i al meu parer també força oblidada per l'administració. Cal que posem el focus en la seva greu situació si volem conservar-los. Tant de bo algun dia puguem tornar a veure alguns dels nostres peixos nedant abundantment en el magnífic diorama fluvial que recorre la ciutat de Girona.

Les Ribes del Ter cap a l'Oest

Ponç Feliu i Albert Ruhí

Al llarg dels propers números reproduïrem els itineraris que es troben al llibre publicat recentment per en Ponç Feliu i l'Albert Ruhí "Guia d'itineraris per l'entorn de Girona" de Brau edicions. En aquest número us donem la primera part de l'itinerari 1.

Coneixerem l'espai natural de les Ribes del Ter, segurament el més rellevant de la ciutat de Girona i el seu entorn, no només pels valors intrínsecs que té, apropant autèntica Natura i fauna salvatge a tocar de la ciutat, sinó també per la funció de corredor biològic que exerceix. L'itinerari surt des del Parc de les Ribes del Ter, a Fontajau, en direcció a les Hortes de Santa Eugènia, una àrea harmònicament humanitzada que funciona com a tampó i facilita una integració gradual de la ciutat en l'entorn natural. Ja saltant a l'altra banda de terme municipal, descobrirem les Deveses de Salt, el sector del Pas d'en Prats i creuarem el riu molt a prop de Bescanó, per l'Illa de la Pilastra. La tornada ens mostrarà la fesomia més agrícola de la plana d'aquest tram el riu Ter –el Pla d'en Bord i les Deveses de Can Prat, a Sant Gregori-, fins que arribarem a l'aiguabarreig que la Llèmena, tributària del Ter, forma al desembocar en aquest riu. La resta d'itinerari transcorre pels altres petites planes agrícoles de l'esquerra del Ter –el Pla d'en Simon i el Pla d'en Prat- fins arribar al Pla de Domeny, per on tornem a entrar a la ciutat un cop hem travessat l'autopista, deixant el Pla de Dalt a mà esquerra (extrem el barri de Taialà), i les Deveses d'en Bru, a mà dreta.

Inici i fi: Es comença al Pavelló de Fontajau, immediatament es creua el Ter i tota la primera part d'itinerari transcorre deixant el riu a la dreta. A l'alçada de la Pilastra (7,9 km), entre els termes municipals de Bescanó i Sant Gregori, creuarem el riu i tornarem per la seva esquerra, fins entrar altra vegada a Girona per Domeny i arribar al Parc de les Ribes del Ter (18 km).

Durada: Mig dia llarg si es fa peu. És recomanable fer-lo en bicicleta (2-3 h), perquè ens permetrà moure'ns més ràpidament entre els diversos punts d'interès.

Descripció de l'itinerari

Sortim des del Parc de les Ribes del Ter, concretament des de davant del Pavelló de Fontajau (al punt on també comença l'itinerari que circula pel costat del riu Ter, però aigües avall), al rètol de situació que hi ha als peus de la passera que comunica Fontajau amb la Devesa. Mirant cap

a l'oest (riu amunt, en direcció al pont de Fontajau), seguirem el camí que creua el prat.

Prat de Fontajau: Es tracta d'un espai d'aigües altes, on en casos de fortes avingudes (malauradament cada dia més escasses per la derivació d'aigües cap a altres conques dels embassaments) pot quedar parcialment inundat. Des d'aquí tenim una bona vista sobre la làmina d'aigua del riu Ter i veiem, també, la desembocadura del riu Güell sota el Palau de Fires i l'Auditori-. Aquesta perspectiva no ha estat sempre la mateixa: antigament, el riu Güell s'incorporava al Ter on actualment ho fa l'Onyar –cosa que sovint provocava inundacions a la ciutat-; i més recentment, arrel de la planificació urbanística d'aquest sector i amb la construcció el pavelló esportiu, es va ordenar tota l'àrea del marge esquerre del riu. A banda de construir la passera per a vianants, la resclosa va permetre elevar el nivell de l'aigua d'aquest tram de riu, reduir la seva velocitat i afavorir principalment els poblaments de balcar amb taques de canyís, que proveeixen refugi, per exemple, als grans estols d'orenetes vulgars i cuablanques, durant les aturades en els seus viatges migratoris: són fascinants d'observar els núvols d'orenetes que es formen els vespres de setembre, i és que les jornades d'anellament d'ocells que s'hi han realitzat han permès controlar cada any, entre els centenars de captures, algun ocell ja anellat provinent del centre i nord d'Europa! . També hi crien la polla d'aigua, el cabusset, l'ànec collverd i alguns anys, el rasclo i el martinet menut. Altres espècies de moixons com el repicalons, mosqueters i cueretes a l'hivern, o el balquer, a l'estiu, també s'aprofiten d'aquestes masses d'helòfits per a criar o anar a joc gregàriament... i, per gregaris, els centenars –o alguns anys milers- d'ardèids que cada any vénen a ajocar-se, durant els mesos més freds de l'any, als arbres de ribera que ens queden just a davant, a l'altra riba. Són sobretot esplugabous, però també hi ha alguns bernats pescaires, martinets blancs, corb marins o gralles. Un espectacle digne de veure, de novembre a gener. Però a altres èpoques de l'any, el prat mateix també ens ofereix riquesa: sovint hi veurem ocells fringíl·lids, titelles, pardals xarrecs o picots verds, alimentant se per terra o volant entre els arbres fruiters, així com, en migració, moltes espècies d'interès com

cotxes, bitxacs, boscarles, mosqueters, papamosques, mastegatxcs, etc.

Al cap d'un parell de minuts travessant el prat, trobem la pujada que ens porta al Pont de Fontajau. Caldrà prendre precaucions amb els vehicles. De moment no creuarem el pont sinó que anirem cap a l'esquerra, per la vorera, des d'on tindrem una bona vista sobre la làmina d'aigua i la vegetació de ribera. A continuació, creuem cap a la dreta, pel pas de vianants –en direcció a les Hortes de Santa Eugènia a l'alçada de la rotonda que té una petita bassa incorporada –i on hi crien, depenent de l'any, granotes verdes i pintades-. Entrem a les Hortes amb la perspectiva d'una gran bassa de creació recent, permanent, on la mateixa primavera que s'ha inundat (l'any 2008) ja hi ha acudit reinetes, tòtils, i força invertebrats aquàtics. Al cap d'un parell de minuts més arribem al Parc de les Hortes de Santa Eugènia.

Parc de les Hortes de Santa Eugènia. Aquest espai, inclòs –com bona part dels que visitarem avui- dins la Xarxa Natura 2000, ha estat recuperat i adequat, i ara és un punt de lleure “verd” força concorregut. A banda de les basses que veiem, s'hi ha instal·lat un niu de cigonyes i l'oferta d'horts de lloguer per als ciutadans que ho han sol·licitat ha superat totes les expectatives. Així s'afavoreix no només la pràctica saludable de l'horticultura ecològica, de petita escala, sinó que a més a més s'aprofiten residus vegetals i es dona hàbitat a la biodiversitat que s'associa a aquests ambients –un mer cop d'ull als recs que irriguen aquests horts gairebé segur que ens permetrà descobrir-hi sabaters o, fins i tot, alguna serp d'aigua-.

Seguim la via verda, en direcció cap a Salt, amb

horts a dreta i esquerra separats, de tant en tant, per fileres arbustives, saules, pollancre, xiprers, etc. Arribem al límit del terme municipal –marcat per uns rètols- i entrem, per tant, al Parc de les Deveses de Salt. Seguim pel carril bici, passant per taques de canyissar amb canyes, a la dreta; deixem un camí a l'esquerra, que s'incorpora de forma perpendicular, i baixem a la dreta pel corriol que davalla, deixant la pollancreda a l'esquerra. Continuem pel corriol que va en direcció al riu. Veiem pollancre –amb algun peu força gros-, verns, algun tamariu i, a mesura que anem avançant, apareix al fons la fàbrica Nestlé, amb els seu característic vapor d'aigua en forma de fum blanc. Aquest mateix camí on som ara segueix cap allà. Mica en mica, el camí petit i sorrenc que anem seguint canvia d'orientació –ara portem el riu a la dreta- i acaba travessant aquest gran prat on a l'estiu hi abunden les papallones i altres insectes. Ens incorporem a un petit circuit de motocross, des d'on agafarem el camí que va cap a la dreta, més fressat, en direcció a la filera d'arbres del costat del riu. Un cop allà, ja trobem un camí més ample que, cap a l'esquerra, ens durà sense pèrdua a l'entrada del Pla dels Socs, passant per la magnífica vista sobre el riu que tenim des de la passera. Des d'allà, deixant el riu a l'esquena, passem entre roques ubicades per evitar l'accés de cotxes, que ens donen la benvinguda al Pla dels Socs (3,1 km).



L'ajocador d'esplugabous de Fontajau.

Fotografia: Albert Ruhi



Hola nois i noies! Sabeu, fa una colla d'anys uns dels primers nois i noies que van venir a l'Ateneu, em van trobar malferit en un camp prop del poble d'Ultramort.

Gràcies als seus grans coneixements de la natura, vaig poder-me recuperar i continuar el meu cicle vital. Ara que ja sóc gran i he tingut un

munt de faisanets, de sobte he sentit la necessitat de tornar-los el favor. Però és clar, com que ara tots s'han fet molt grans i avorrits, he pensat de tornar-vos-el a vosaltres. Així que des de fa ja quatre edicions, a cada Xot hi trobareu la meua secció dedicada a vosaltres; els descendents dels meus salvadors.

La falconeria: una prova més d'un protagonisme injust

L'altre dia, mentre el Faisà explicava les batalletes de l'Estol als seus companys, va trobar-se un martineta de nit que estava ben sulfurat. De tan exaltat que estava, el Faisà va haver-lo d'acontentar amb una bona peça de peix. No us ho havia explicat mai encara, però el Faisà té una gran facilitat per fer contents als seus companys piscívors. Simplement, procura sempre portar un peixet sota l'ala... (!)

Després d'una llarga conversa amb el seu company *Skript* – així és com l'anomena –, el Faisà va creure interessant que n'estiguéssiu al corrent. Perquè us feu una idea de com va anar tot plegat, us n'ha reproduït la conversa que van tenir:

FAISÀ: Què remugues?! Quina una te n'ha passat ara?

SKRIPT: No, no és pas que me'n hagi passat cap de nova! És que m'acaben d'explicar això que els de l'Estol van anar al centre de falconeria! Quina falta de respecte! D'ells no ho hagués dit mai!

FAISÀ: Ostres, aquesta sí que no me l'esperava! «Au», no ho sé, jo no l'he pogut fer encara la visita...però... tan malament està?

SKRIPT: Renoi Faisà, cada dia ets més il·lús... això de preocupar-te tant per la mainada sembla que t'està trastocant. No te'n adones? Aquest centre és un insult per a tot aquell qui no sigui un rapinyaire! Un més a la llarga llista que n'acumulen al seu favor!

FAISÀ: I ara...! Vols dir que no n'estàs fent un gra massa?

SKRIPT: En absolut! Que no ho veus? A veure... Es pot saber a qui van prendre els egipcis com un dels seus Deus més poderosos? Quin era l'animal més respectat pels indígenes americans? Quin era l'ocell que més distinció proporcionava a la noblesa durant l'Edat Mitjana? Quin és l'ocell insignia dels Estats Units d'Amèrica? (...)

Com hauràs pogut comprovar, tots ells pertanyien als rapinyaires! Sembla ser que els humans no fan sinó venerar-los i en realitat no són res més que una colla d'assassins en potència! Si poguessin ens tallarien el coll a tots!

FAISÀ: Tot això em sembla molt bé, però el que no entenc és que hi tenen a veure els de l'Ateneu amb tot això?! No ho saps que precisament el teu germà *Klihron* – un Bernat Pescaire – n'és el símbol de l'entitat? O és que pots fer tornes a parlar sense haver-te informat com «la Mare mana»?

SKGRIPT: (Fora de sí) Aquest cas en seria una excepció... a més, el pobre *Klihron* ja és mort i enterrat; des d'allò de Doñana que ja no es troba entre nosaltres! És que potser han posat el teu nom a... (!) vaja, això sí que ho han fet...

FAISÀ: Ho veus *Skript*! Si procurassis estar de més bon humor, potser algun dia tu també en tindràs una de secció!



És cosa poc coneguda que a les nits d'hivern, en aquells dies que el sol s'amaga ben d'hora per deixar pas a una nit llarga i freda, els faisans travessen els boscos en la penombra per reunir-se tots en un mateix cau. Allà, els faisans ancians expliquen històries plenes de saviesa que han anat passant de generació en generació. Després de consultar-ho amb aquest comitè de savis, el

Faisà ha aconseguit el suport necessari per donar-vos a conèixer algunes d'aquestes històries. Així, d'ara endavant compartirà amb tots nosaltres un coneixement que mai havia estat revelat als humans. Espera que us agradin, però sobretot, espera que ens facin a tots una mica més savis.

S' explica que a una regió de l'Àsia Septentrional, durant «l'any de l'arrel» segons la complexa divisió temporal faisana, va donar-se la primera forma d'esclavitud de tota la història de la Terra. Els protagonistes, al contrari del que segur que molts de vosaltres haureu pensat, no van pas ser-ne els humans, sinó unes curioses espècies de fongs: els Astron i els Castron. Diu la història, doncs, que aquestes dues espècies de fongs habitaven sobre les roques que tot just havien acabat d'emergir del terra. Cal tenir en compte que va ser precisament en aquell període en que van formar-se la majoria de grans serralades que coneixem avui dia.

Aquests fongs, tenien el que es podria dir una vida fàcil. Estaven tot el dia esterrossats al sol, escalfant-se i llepant les pedres. Però és clar, com podeu pensar-vos, encara que en un primer moment sembli una manera ben còmode de viure, els fongs, al cap d'un temps, estaven ben avorrits. I mireu si n'estaven d'avorrits, que no van trobar cap altra manera de passar l'estona que rient-se d'unes indefenses algues. Aquestes, anys abans havien sortit ben cofoies del mar, decidides a conèixer el meravellós món de la superfície del que tan bé els havien parlat. El que no sabien quan van prendre la decisió d'abandonar el que havia estat casa seva fins aquell moment, és que a la superfície, l'aigua no hi era ni de bon tros tan abundant, i que se les haurien d'empescar per trobar llocs prou humits com per poder-hi viure.

Després de molt buscar, les algues que no van ser a temps d'ocupar els rius, els llacs i els estanys, van trobar una manera de sobreviure: viurien a l'ombra dels fongs avorrits. Aquests, després de queixar-se i queixar-se, com solien fer de tan avorrits com estaven, van accedir a fer-los una mica d'ombra perquè aquestes poguessin estar-s'hi sense assecar-se. No van passar ni un parell de setmanes, però, que els fongs van començar a fer la guitza a les algues.

Primer els Astron deien: *Mira Castron, mira! Mira què li faig fer a la meva alga! Seu alga, seu; li deia. I l'alga, que no tenia més remei; s'asseia. Els Castron llavors deien: Bah! Això no és res! Mira Astron, mira! Mira què li faig fer a la meva alga! Xiula alga, xiula; li deia. I l'alga, que no tenia més remei; xiulava tan bé com sabia. Llavors els Astron deien: Què? Només sap fer això la teva alga? Mira què li faig fer a la meva alga! Balla alga, balla; li deia. I l'alga, que no tenia més remei; ballava.*

Tan avorrits estaven els fongs que es passaven el dia manant idioteses a les algues, que sempre els acabaven fent cas perquè necessitaven la seva ombra per viure. Aquesta situació, aviat va arribar als mil ulls i orelles de la Mare Terra. Aquesta, no podia creure's el comportament tan lamentable que estaven tenint els fongs. Ella que sempre s'havia preocupat que no els faltessin roques cobertes d'aliment! Tan va ser així que ben aviat parlà amb la seva mà dreta, la Mare Natura, per posar fi a aquesta situació. Sense dubtar-ho, la Mare Natura va aturar el creixement de les serralades, i les pedres aviat van quedar empobrides de tan llepades com estaven pels fongs. D'aquesta manera, els fongs van quedar-se sense menjar i van veure's obligats a empassar-se l'orgull i pregar a les algues perquè els proporcionessin aliment. Així, uns els proporcionaven humitat i els protegien de la dessecació, mentre les altres els proporcionaven aliment provinent de la fotosíntesi.

La Mare Terra, penedida de no haver-se'n adonat abans, va omplir els mars i oceans de coralls, obsequiant a les familiars marines d'aquelles algues perquè mai poguessin avorrir-se com ho havien fet els fongs i perquè ningú pogués cantar mai més les meravelles de la superfície per sobre dels mars i oceans.

No va ser fins molts anys més tard, que els humans van batejar aquesta unió amb el nom de líquens. Els faisans, però, sempre han preferit mantenir separats fongs i algues per no oblidar-se mai dels fets que s'expliquen en aquesta història.

El repte

Si una cosa diverteix especialment al Faisà, és tirar-nos en cara com d'imperfectes som com a humans. Dins d'aquest gust, sent una gran predilecció per tot allò que tingui a veure amb l'orientació... Que si no trobaríem aigua a mar, que si sense un tros de paper no som capaços de saber ni on estem... en definitiva, que sense res que hagi fet algun de nosaltres abans, no som capaços de valer-nos. Com que com a humans, per més limitacions que tinguem quan ens trobem aïllats, sabem que precisament quan utilitzem allò que han creat els altres podem ser capaços de fer coses increïbles, us convidem a deixar-li-ho ben clar al Faisà. En aquest cas, podríeu contribuir-hi interpretant la informació que algú ha representat en aquest dibuix. Si us hi esforceu i ho feu bé, entre tots li demostrarem que, valent-nos d'allò que han fet altres persones, podem arribar a saber un munt de coses de llocs on ni tan sols hem estat mai! No és genial?! En realitat és com si tots portéssim un «mag adiví» a dins! Només es tracta de fer-lo sortir!

1. Si tinguessis a les mans una àmfora grega rodona de gran valor arqueològic, a quin dels punts “preferiries” que et caigués a terra?
2. Si formessis part d'un grup de fonambolistes trapeçistes, quina zona seria la més espectacular per realitzar-hi el número de la corda fluixa?
3. Quina direcció prendries si mort de fred decidissis emprendre el llarg camí cap a l'Equador?
4. Quina diries que és la direcció que segueix el curs del riu indicat? De A a B o de B a A?
5. Quin és el punt més protegit de la tramuntana?



Solució del passat repte: “La primera imatge correspon a una vista aèria del Santuari de la Mare de Déu de Rocacorba i la segona correspon al campament aeri que s’ha construït des de fa uns mesos al lloc on s’hauria de construir una de les torres de la MAT”.

L'experiment: “Els racons ocults de la ment creativa”

Alguna vegada us heu aturat a pensar com deu funcionar la ment d'un científic o d'un inventor? De ben segur que tan uns com altres, passen, d'entrada, un munt d'hores cavil·lant. Segurament, vivien gran part del temps encaparrats buscant la manera de crear nous enginys o de conèixer coses noves. Bé, doncs perquè us adoneu de com de fascinant arriba a ser la seva tasca, el Faisà volia proposar-vos que us poséssiu a la seva pell per un moment. No patiu que, de moment, deixarem les formules químiques i matemàtiques de banda, i ens centrarem en la solució dels trencaclosques que se'ls presenten tot sovint.

Així, aquesta vegada sereu vosaltres els que haureu d'empescar-vos la manera de fer funcionar l'experiment. Tan sols tindreu les peces del trencaclosques i l'enginy final que n'ha de néixer. La resta, serà cosa de la vostra ment creativa!

NECESSITARÀS:

- Una pila AAA
- Un cable elèctric d'uns 20 cm
- Un imant de la mida d'una pila de botó
- Un bis o cargol (dels que fem servir per clavar una prestatgeria a la paret)



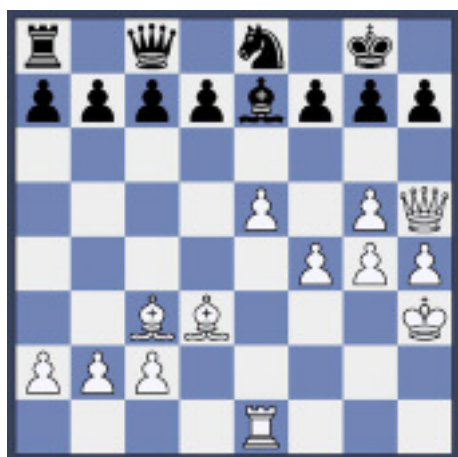
De la combinació de tots aquests elements n'ha de sortir un motor elèctric que generi moviment!
A veure com us les empesqueu!

“Hi ha una força més poderosa que el vapor, que l'electricitat i que l'energia atòmica: la voluntat.”

Albert Einstein (1879-1955)

Passatemp: “La diagonal de Xibalbà”

Per aquell(e)s que, com al Faisà, us fascinen les dificultats, per aquell(e)s que no us agrada veure com us ho donen tot fet i pastat i, sobretot, per aquell(e)s que hageu tingut l'oportunitat de conèixer la màgia dels escacs, en Martí – l'Isard escaquista – n'ha preparat un problema. El Faisà ha neces-



sitat 12 minuts per a resoldre'li! A veure si sou capaços de rebaixar-ne el temps! Entre tots li hauríem de fer entendre que tutejar-vos amb un problema d'escacs no és la millor manera perquè us llegiu la seva secció! De vegades sembla que no n'aprendrà mai!

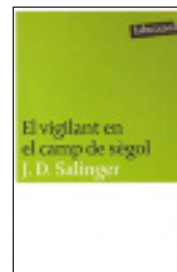
Toca jugar a les blanques i guanyen en dos moviments!

Pista: Si desxifreu el títol del passatemp trobareu una bona pista per a resoldre'li!

La biblioteca del bon ateneuenc

Títol: *El vigilant en el camp de sègol.*

Autor i editorial: J.D Salinger. Traducció d'Ernest Riera i Josep M. Fonolleras. Editorial Labutxaca.



Descripció: En homenatge a aquest escriptor, mort recentment, us proposem aquesta història publicada al 1951 als Estats Units, en la que un noi, en Holden Caulfield, explica el seu retorn a Nova York després de ser expulsat de l'institut de Pencey. Sens dubte, un noi una mica neuròtic, que té constants fixacions amb coses de la vida normal que no solen amoïnar a ningú. Val a dir que qui tingui la mala costum de dir paraulotes, segurament es veurà superat per un noi que, amb el llenguatge dels joves d'avui, podríem etiquetar com tot un person!

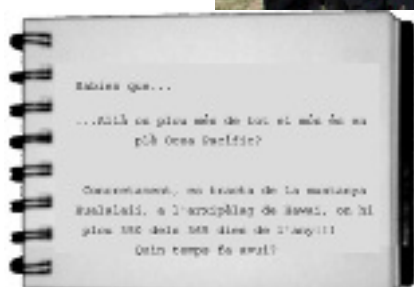
Títol: *Susqueda i altres narracions.*

Autor i editorial: Miquel Fañanàs. Edicions del pèl.



Descripció: Perquè no us trobeu mai amb l'aigua al coll, aquest llibre us farà més conscients del que suposa viure a la riba del Riu Ter, aigües avall de tres embassaments: Sau, Susqueda i Pasteral. Un risc que cal tenir en compte si pensem que en un cas hipotètic de trencament d'alguna de les preses, a tots plegats ens "tocarien les cames al cul" per a buscar refugi als llocs elevats... Uns detalls que trobareu fil per randa en aquesta novel·la que us farà posar els pèls de punta!

El record: centre de falconeria



15 anys d'anellament (1995-2009)

Resultats de l'anellament d'ocells a les Ribes del Ter a Girona ciutat

Carles Pibernat

La nostra ciutat immortal, la Girona que enamora és també, sens dubte, una ciutat natural. Com molts amants de la natura, naturalistes en general i com a molts ornitòlegs, Girona ens apassiona, ens agraden tots i cada un dels seus boscos, els seus parcs i les seves Ribes.

Jo no soc cap excepció, l'any 1994 em van encisar les Ribes del Ter, em va seduir el bosc de Can Salvatella i em vaig enamorar de l'illa del Ter. Com a ornitòleg i anellador científic d'ocells vaig començar a dur a terme diferents campanyes d'anellament per les Ribes del Ter (Fontajau, Bosc de Can Salvatella i l'Illa del Ter). En vaig marcar diferents objectius: Estudiar la seva comunitat ornítica, establir possibles tendències de variació en les captures de les diferents espècies d'ocells, determinar les variacions poblacionals, estudiar l'èxit reproductor i la productivitat, valorar l'àrea d'estudi i fer divulgació de la informació generada.

A més, l'Ateneu juvenil, cultural i naturalista de Girona en va oferir la possibilitat de poder fer divulgació, educació i seducció ambiental mitjançant l'anellament d'ocells, gràcies als diferents anys que es porta fent el festivals dels ocells a Girona ciutat (1999-2009). 10 anys ensenyant als més petits i també als no tan petits, les diferents espècies d'ocells en mà, educant i seduint ambientalment a tanta gent. Un efecte molt important de l'anellament, és la seva utilitat com a eina de educació i seducció ambiental. Davant l'observació directe d'ocells en mà, sobretot els més petits, queden captivats.

Tants anys dedicats a aquests estudis científics m'han provocat una simbiosi amb els ocells. Ells saben que els protegim, que els mimem, malgrat la seva captura, marcatge i la manipulació, els quals, provoquen certs riscos que intentem que sigui el menys possibles.

Per part dels ocells, tenen molta paciència, saben que és per el seu bé i ens donen moltes alegries, la natura et recompensa.



L'anellador Carles Pibernat.

Fotografia: Marçal Molas

L'any 2009 s'han complert 15 anys d'anellament d'ocells a Girona ciutat, a les Ribes del Ter i cal fer balanç dels resultats obtinguts, uns resultats que superen en escreix els objectius proposats.

Les diferents campanyes han permès conèixer la riquesa i l'abundància d'ocells a les ribes del Ter, la importància de la ruta migratòria del tram mitjà del riu Ter al seu pas per la ciutat de Girona, la importància de les espècies nidificants i la seva evolució, però també han complert una tasca molt important: apropar la natura, el món dels

ocells a tots els gironins i gironines fomentant el respecte al medi ambient.

L'anellament d'ocells és un mètode de marcatge individual dels ocells, que consisteix amb la seva captura mitjançant paranys totalment inofensius (xarxes verticals del tipus "japoneses") per les aus i col·locar-los una anella amb un codi alfa-numèric a la pota, prendre'ls unes dades i deixar-los anar.

Les dades més importants que s'agafen de cada individu són: espècie, sexe, edat (segons codi Euring), pes, greix, múscul, presència o no de placa incubatriu, longitud de l'ala, longitud de la tercera primària.

La seva recaptura ens donarà molta informació sobre la seva biologia, sobretot pel que fa al seus desplaçaments, a més a més ens permet estudiar la longevitat de les espècies, les taxes de supervivència, la productivitat i l'èxit reproductor, la fidelitat a la zona i en general el comportament de les aus.

En les diferents campanyes d'anellament d'ocells des de 1995 fins el 2009 s'han capturat 14.000 ocells, dels quals 13.135 serien primeres captures (anellaments + controls) de 88 espècies diferents en 316 jornades. Dels 13.135 primeres captures, 10.183 són anellaments i 2.952 són controls o recuperacions. També es van capturar 3 espècies d'ocells que per raons diferents no es varen anellar (*Euplectes hordaceus*, *Rallus aquaticus* i *Columba livia*) i una espècie que es va capturar fora de les Ribes del Ter però es va anellar i alliberar en aquest espai (*Accipiter gentilis*). Total 92 espècies.



L'anellador Hubert Mas.

Fotografia: Marçal Molas

NÚMERO TOTAL DE PRIMERES CAPTURES PER ESPÈCIE (1995 – 2009)

<i>ESPÈCIE</i>	<i>NOM CATALÀ</i>	<i>ANELL.</i>	<i>RECAPTURA</i>	<i>TOTAL</i>
<i>Acrocephalus arundinaceus</i>	Balquer	5	2	7
<i>Acrocephalus melanopogon</i>	Boscarla mostatxuda	1		1
<i>Acrocephalus schoenobaenus</i>	Boscarla dels joncs	2	1	3
<i>Acrocephalus scirpaceus</i>	Boscarla de canyar	246	2	248
<i>Actitis hypoleucos</i>	Xivitona	34	7	41
<i>Aegithalos caudatus</i>	Mallerenga cuallarga	139	50	189
<i>Alcedo atthis</i>	Blauet	216	198	414
<i>Anas platyrhynchos</i>	Ànec collverd	11		11
<i>Anthus pratensis</i>	Titella	17	1	18
<i>Apus apus</i>	Falziot	1		1
<i>Apus pallidus</i>	Falziot pàlid	2		2
<i>Buteo buteo</i>	Aligot comú	3		3
<i>Calidris minuta</i>	Territ menut	2		2
<i>Carduelis carduelis</i>	Cadenera	194	6	200
<i>Carduelis chloris</i>	Verdum	630	34	664
<i>Carduelis spinus</i>	Lluer	297	25	322
<i>Certhia brachydactyla</i>	Raspinell	110	70	180
<i>Cettia cetti</i>	Rossinyol bord	714	929	1643
<i>Charadrius dubius</i>	Corriol petit	11	1	12
<i>Cinclus cinclus</i>	Merla d'aigua	3	1	4
<i>Cisticola juncidis</i>	Trist	28	5	33
<i>Coccothraustes coccothraustes</i>	Durbec	2		2
<i>Columba palumbus</i>	Tudó	3		3
<i>Coturnix coturnix</i>	Guatlla	1		1
<i>Delichon urbica</i>	Oreneta cuablanca	117		117
<i>Dendrocopos major</i>	Picot garser gros	2	1	3
<i>Dendrocopos minor</i>	Picot garser petit	3		3
<i>Egretta garzetta</i>	Martinet blanc	1		1
<i>Emberiza cia</i>	Sit negre	1		1
<i>Emberiza cirrus</i>	Gratapalles	8		8
<i>Emberiza schoeniclus</i>	Repicatalons	301	26	327
<i>Erithacus rubecula</i>	Pit-roig	534	294	828
<i>Ficedula hypoleuca</i>	Mastegatxes	41		41
<i>Fringilla coelebs</i>	Pinsà comú	202	10	212
<i>Fringilla montifringilla</i>	Pinsà mec	1		1
<i>Gallinula chloropus</i>	Polla d'aigua	3		3
<i>Gallinago gallinago</i>	Becadell comú	3		3
<i>Garrulus glandarius</i>	Gaig	23	2	25
<i>Hippolais icterina</i>	Bosqueta icterina	1		1
<i>Hippolais polyglotta</i>	Bosqueta vulgar	67	15	82
<i>Hirundo rustica</i>	Oreneta vulgar	1548	4	1552
<i>Jynx torquilla</i>	Colltort	5		5
<i>Lanius collurio</i>	Escorxador	1		1
<i>Luscinia megarhynchos</i>	Rossinyol comú	321	220	541
<i>Luscinia svecica</i>	Cotxa blava	3		3
<i>Lymnocyrtus minimus</i>	Bacadell sord	1		1
<i>Merops apiaster</i>	Abellerol	2		2
<i>Motacilla alba</i>	Cuereta blanca	137	7	144
<i>Motacilla cinerea</i>	Cuereta torrentera	263	39	302

<i>ESPÈCIE</i>	<i>NOM CATALÀ</i>	<i>ANELL.</i>	<i>RECAPTURA</i>	<i>TOTAL</i>
<i>Muscicapa striata</i>	Papamosques gris	29	2	31
<i>Oriolus oriolus</i>	Oriol	10	1	11
<i>Otus scops</i>	Xot	3		3
<i>Parus caeruleus</i>	Mallerenga blava	124	52	176
<i>Parus cristatus</i>	Mallerenga emplomallada	1		1
<i>Parus major</i>	Mallerenga carbonera	394	236	630
<i>Parus palustris</i>	Mallerenga d'aigua	3	1	4
<i>Passer domesticus</i>	Pardal comú	537	39	576
<i>Passer montanus</i>	Pardal xarrec	94		94
<i>Phoenicurus ochruros</i>	Cotxa fumada	15	1	16
<i>Phoenicurus phoenicurus</i>	Cotxa cuarroja	9		9
<i>Phylloscopus collybita</i>	Mosquiter comú	516	90	606
<i>Phylloscopus trochilus</i>	Mosquiter de passa	80		80
<i>Phylloscopus sibilatrix</i>	Mosquiter xiulaire	4		4
<i>Pica pica</i>	Garsa	13		13
<i>Picus viridis</i>	Picot verd	13	13	26
<i>Prunella modularis</i>	Pardal de bardissa	67	24	91
<i>Ptyonoprogne rupestris</i>	Roquerol	1		1
<i>Pyrrhula pyrrhula</i>	Pinsà borroner	3		3
<i>Regulus ignicapilla</i>	Bruel	21	8	29
<i>Remiz pendulinus</i>	Teixidor	28	2	30
<i>Riparia riparia</i>	Oreneta de ribera	16		16
<i>Saxicola rubetra</i>	Bitxac rogent	5		5
<i>Saxicola torquata</i>	Bitxac comú	8	1	9
<i>Serinus mozambicus</i>	Gafarró de front groc	1		1
<i>Serinus serinus</i>	Gafarró	159	10	169
<i>Strix aluco</i>	Gamarús	1		1
<i>Sturnus vulgaris</i>	Estornell vulgar	43	2	45
<i>Sylvia atricapilla</i>	Tallarol de casquet	1069	232	1301
<i>Sylvia borin</i>	Tallarol gros	29		29
<i>Sylvia cantillans</i>	Tallarol de garriga	19		19
<i>Sylvia communis</i>	Tallareta vulgar	9		9
<i>Sylvia melanocephala</i>	Tallarol capnegre	19	3	22
<i>Tringa ochropus</i>	Xivita	1		1
<i>Troglodytes troglodytes</i>	Cargolet	102	58	160
<i>Turdus iliacus</i>	Tord ala-roig	11	1	12
<i>Turdus merula</i>	Merla	328	207	535
<i>Turdus philomelos</i>	Tord comú	136	19	155
<i>Upupa epops</i>	Puput	1		1
TOTAL		10183	2952	13135
<i>Euplectes hordaceus</i>		1		1
<i>Columba livia</i>	Colom domestic	1		1
<i>Rallus aquaticus</i>	Rascló	1		1
<i>Accipiter gentilis</i>	Astor	1		1

AUTOCONTROLS MÉS DESTACATS

<i>ESPÈCIE</i>	<i>NOM CATALÀ</i>	<i>ANELL.</i>	<i>RECAPTURA</i>	<i>TOTAL</i>
<i>Alcedo atthis</i>	Blauet	03/10/98	06/07/02	1372
<i>Picus viridis</i>	Picot verd	30/05/01	30/04/05	1431
<i>Dendrocopos major</i>	Picot garser gros	07/08/04	05/04/08	1337
<i>Motacilla cinerea</i>	Cuereta torrentera	20/01/01	06/03/04	1141
<i>Cinclus cinclus</i>	Merla d'aigua	25/10/03	25/11/06	1127
<i>Prunella modularis</i>	Pardal de bardissa	12/12/98	26/01/02	1141
<i>Erithacus rubecula</i>	Pit-roig	14/10/95	26/12/00	1900
<i>Luscinia megarhynchos</i>	Rossinyol comú	13/04/96	14/05/00	1492
<i>Turdus merula</i>	Merla	30/07/01	23/06/07	2154
<i>Cettia cetti</i>	Rossinyol bord	30/10/99	20/03/04	1603
<i>Hippolais polyglotta</i>	Bosqueta vulgar	01/06/03	17/06/06	1112
<i>Sylvia atricapilla</i>	Tallarol de casquet	04/05/96	18/05/02	2205
<i>Aegithalos caudatus</i>	Mallerenga cuallarga	19/09/98	23/11/02	1526
<i>Phylloscopus collybita</i>	Mosquiter comú	18/11/03	05/01/08	1509
<i>Parus caeruleus</i>	Mallerenga blava	22/11/97	11/11/03	2180
<i>Parus major</i>	Mallerenga carbonera	24/02/96	18/12/99	1393
<i>Certhia brachydactyla</i>	Raspinell	11/10/03	18/03/07	1254
<i>Passer domesticus</i>	Pardal comú	05/05/01	23/06/07	2240
<i>Fringilla coelebs</i>	Pinsà comú	12/02/05	26/01/08	1078
<i>Carduelis chloris</i>	Verdum	19/05/01	15/05/04	1092
<i>Carduelis carduelis</i>	Cadenera	22/05/05	02/08/08	1168
<i>Emberiza schoeniclus</i>	Repicatalons	02/12/01	18/11/06	1812



El moment d'alliberar un ocell anellat, és el més esperat pels petits.

Fotografia: Marçal Molas

RECUPERACIONS DESTACADES

RECUPERACIONS A L'ESTRANGER

DADES ANELLAMENT		DADES RECUPERACIÓ					
ESPÈCIE	LOCALITAT	DATA	PAÍS	LOCALITAT	DATA	DIST.	TEMPS
<i>Riparia riparia</i>	Illa de Ter	30/03/96	Holanda	Groningen	13/07/96	1.294 km	105 dies
<i>Emberiza schoeniclus</i>	Pont Fontajau	06/12/99	Alemanya	Neubrandenburg	17/03/02	1.179 km	832 dies
<i>Emberiza schoeniclus</i>	Illa de Ter	03/12/00	França	Bloye Haute-savoie	01/06/01	493 km	545 dies
<i>Sylvia atricapilla</i>	Pont Fontajau	16/04/05	Bèlgica	Louveigne Luik	08/09/05	975 km	145 dies
<i>Acrocephalus scirpaceus</i>	Pont Fontajau	09/04/05	Espanya	Rio Guaro, Malaga	31/08/06	821,8 km	509 dies
<i>Sylvia atricapilla</i>	Illa de Ter	26/03/05	Espanya	Parque Alamillo	13/01/07	908,1 km	658 dies

RECUPERACIONS A CATALUNYA

DADES ANELLAMENT		DADES RECUPERACIÓ				
ESPÈCIE	LOCALITAT	DATA	LOCALITAT	DATA	DIST.	TEMPS
<i>Carduelis chloris</i>	Illa de Ter	10/04/99	Cassà de la Selva	25/07/01	13 km	837 dies
<i>Alcedo atthis</i>	Illa de Ter	30/05/01	La Seu d'Urgell	26/09/01	122 km	119 dies
<i>Remiz pendulinus</i>	Illa de Ter	09/06/01	Torroella Montgri	02/11/02	32 km	511 dies
<i>Hirundo rustica</i>	Pont Fontajau	05/09/03	Argelaguer	27/04/04		235 dies
<i>Carduelis chloris</i>	Illa de Ter	26/04/03	Girona	04/06/04	0 km	405 dies
<i>Motacilla cinerea</i>	Illa de Ter	21/10/06	Fogars de la Selva	08/12/07	31 km	413 dies
<i>Motacilla cinerea</i>	Illa de Ter	23/06/07	Riu Gualba	23/10/07	39,6 km	122 dies
<i>Alcedo atthis</i>	Illa de Ter	15/07/06	Les Planes	02/08/06	24,4 km	18 dies
<i>Alcedo atthis</i>	Illa de Ter	14/03/04	Sils	08/07/04	22,7 km	116 dies
<i>Luscinia megarhynchos</i>	Illa de Ter	28/06/08	Deltebre	23/04/09	220 km	299 dies
<i>Picus viridis</i>	Illa de Ter	15/06/02	Girona	21/05/09	0 km	2.532 dies

RECUPERACIONS D'ANELLES EXTERNES A LES RIBES DEL TER

DADES ANELLAMENT		DADES RECUPERACIÓ					
ESPÈCIE	LOCALITAT	DATA	PAÍS	LOCALITAT	DATA	DIST.	TEMPS
<i>Phylloscopus collybita</i>	Illa de Ter	06/03/04	Espanya	Penyiscola	28/10/01	271 km	860 dies
<i>Phylloscopus collybita</i>	Illa de Ter	14/03/04	Espanya	Penyiscola	28/10/01	271 km	868 dies
<i>Acrocephalus scirpaceus</i>	Illa de Ter	29/04/00	Itàlia	Isonzo cona & Udine	09/05/97	953 km	1086 dies
<i>Hirundo rustica</i>	Fontajau	05/09/03	Suïssa	Chateau d'oex Vaud	07/06/01	604 km	820 dies
<i>Sylvia atricapilla</i>	Illa de Ter	22/02/03	Eslovènia	Vonarje, Rogaska	16/06/01	1122 km	616 dies
<i>Hirundo rustica</i>	Illa de Ter	15/04/07	Suïssa	Cheyres Fribourg	05/08/03	622 km	1349 dies
<i>Sylvia atricapilla</i>	Illa de Ter	15/04/07	Alemanya	Numburg	26/08/04	1217 km	962 dies
<i>Hirundo rustica</i>	Fontajau	22/09/07	Alemanya	Halle Saale	28/05/07	1262 km	117 dies
<i>Hirundo rustica</i>	Fontajau	10/09/07	Holanda	Ijsselmeerpolders	25/07/07	1173 km	47 dies
<i>Carduelis spinus</i>	Can Salvatella	20/01/08	Itàlia	Gavazzuolo, Albino	10/10/07	700 km	102 dies
<i>Erithacus rubecula</i>	Illa de Ter	02/10/08	Catalunya	Sant Quirze Basora	30/07/08	81 km	63 dies
<i>Alcedo atthis</i>	Illa de Ter	12/04/08	Catalunya	Pla dels Socs	19/10/07	3 km	176 dies

Cicle de xerrades “Petjades del passat”

Lluís Sala

Entre els mesos de febrer i març d'enguany des de l'Ateneu hem organitzat un nou cicle de xerrades, aquest cop sobre paleontologia sota el títol de “*Petjades del passat*” i amb la col·laboració de la Casa de Cultura de Girona, la Universitat de Girona, l'Institut Català de Paleontologia i l'Institut Català de Paleoeologia Humana i Evolució Social (IPHES). Així introduïem el cicle quan fèiem la presentació del programa:

«Sigui en el camp que sigui, el passat és fascinant, i en el camp de la Història Natural també. Poder imaginar com eren el paisatge, la fauna i la flora de l'indret on habitem és un exercici apassionant. Vivim en un món en lenta però constant transformació: els continents es desplacen, les espècies evolucionen i s'adapten o s'extingeixen, i el que avui coneixem com a Homo sapiens va colonitzar el planeta en un temps rècord a escala geològica. El registre fòssil ens mostra que, en diferents èpoques geològiques, en el territori que avui és el nostre país hi han viscut animals tan llegendaris i sorprenents com dinosaures, tapirs rinoceronts, felins amb dents de sabre, elefants i hipopòtams, prova irrefutable que res és immutable i que el present poca cosa té a veure amb el passat. Des de l'Ateneu hem preparat aquest cicle de conferències amb alguns dels més prestigiosos paleontòlegs de Catalunya per conèixer la flora i fauna d'aquest passat remot a través dels fòssils trobats, que esdevenen autèntiques petjades del passat.»

La primera de les conferències va ser feta pel Dr. David Brusi, de la Universitat de Girona, qui va fer una introducció als fòssils: què són, com es formen, de quines menes hi ha i on podem trobar-los a Catalunya. Aquesta conferència va ser complementada per la de Jordi Galindo, tècnic de l'Institut Català de Paleontologia, qui va fer una amena xerrada sobre la importància científica i patrimonial dels jaciments de Catalunya. Per exemple, va remarcar la importància dels jaciments de restes de dinosaures de la península ibèrica, per ser del moment anterior al cataclisme produït pel meteorit que va caure a la terra i que causar la seva extinció.

Precisament de dinosaures i dels jaciments existents a Catalunya és del que va parlar Bernat Vila, un altre investigador i aviat doctor de l'Institut Català de Paleontologia, qui va explicar on es trobaven aquests jaciments i què s'hi podia veure. És d'esmentar la presència a la sala d'uns nens que eren grans coneixedors de tot el que tenia a veure amb el món dels dinosaures, els quals van poder comentar un munt de detalls sobre aquests animals prehistòrics amb el conferenciant. Pel que es va veure, no seria d'extranyar que d'aquí a uns anys fossin ells els que continuessin les excavacions i investigacions que actualment està fent Bernat Vila.

Les dues xerrades restants van ser dedicades als dos principals jaciments gironins: el del Camp dels Ninots, a Caldes de Malavella, i el d'Incarcal, a Crespià. La conferència del Camp dels Ninots va ser duta a terme pels seus principals investigadors, Bruno Gómez de Soler i Gerard Campeny, els quals van explicar les notables particularitats del jaciment, des del propi indret (un antic cràter volcànic) fins a les notables troballes de macrofauna (bòvids, rinoceronts, cèrvids, tapirs) i de microfauna (rosegadors, rèptils, amfibis, peixos) que s'hi estan fent. Finalment, la del jaciment d'Incarcal, el més recent de tots ells en quant a era geològica, va córrer a càrrec del Dr. Julià Maroto, de la Universitat de Girona, qui va explicar la també particular geologia del jaciment, així com les excepcionals troballes que s'hi han realitzat, especial les dels felins de dents de sabre.

Totes les xerrades van ser de gran interès científic i divulgatiu i la satisfacció per l'assistència assolida és gran, atès que no va baixar en cap d'elles de les 20 persones. Des d'aquí, aprofitem per donar les gràcies als conferenciant, primer, per acceptar fer aquestes xerrades en el marc dels cicles de l'Ateneu, i segon, per la seva capacitat divulgativa que tant ens ha fet gaudir.

NOVEMBRE

Girona

Auró negre (*Acer monspessulanum*) el 15/11/2009 a Torre Gironella (PFLB). Color de tardor, rogenc, al llarg de tot el vessant de Sant Daniel.

Oca vulgar (*Anser anser*) 3ex. el 23/11/2009 a Carrer Joan Maragall, Girona (JMGD). En vol baix per sobre la zona del Col·legi Verd, un dia de boira. Interessant observació d'una espècie molt escassa a la ciutat; probablement migrant cap al sud, arribant des del centre i nord del continent per hivernar a la Península Ibèrica.

Comarca

Esparver d'espattes negres (*Elanus caeruleus*) 1ex. el 21/11/2009 a Esclet, Cassà de la Selva (RMGA, QMA, PFLB, ACHA, ARVA, GDBA, FDM, NPI). Es tracta de la primera observació pel Gironès! Es continuà observant al mateix lloc el dia 23/11/2009 (ACHA), 25 i 28/11/2009 (MFRA).

Esmerla (*Falco columbarius*) 1ex. el 21/11/2009 a Esclet, Cassà de la Selva (GDBA, FDM, ARVA, NPI), vist a uns 100m de l'esparguer d'espattes negres, molt a prop del Mas Nou. També 1ex. els dies 25 i 26/11/2009 a Esclet, Cassà de la Selva (MFRA).

Picot negre (*Dryocopus martius*) 1ex. el 14/11/2009 a Les Serres, Sant Martí de Llémena (ICO), reclamant en vol.

Llúdriga (*Lutra lutra*) 1ex. el 12/11/2009 a La Pilastra, a Salt (IBGA, PFLB). Rastres, excrements trobats a la zona, com és força habitual al Ter.

DESEMBRE

Girona

Cabusset (*Tachybaptus ruficollis*) 4ex. el 31/12/2009 a les Hortes de Santa Eugènia, a Girona (PFLB), concretament a les basses de nova creació, on sembla que s'hi ha consolidat una població d'unes 2-3 parelles. Rascló (*Rallus aquaticus*) 1ex. el 18/12/2009 a la Bassa de la Barca (ACHA).

Mallerenga d'aigua (*Parus palustris*) 1ex. capturat per anellament el 24/12/2009 a l'Illa del Ter de Girona (HMPA). Correspon a un control d'un individu que fou anellat a la mateixa zona fa 40 dies, la primera dada confirmada d'hivernada de l'espècie a l'Illa de Ter.

Comarca

Àguila calçada (*Hieraetus pennatus*) 1ex. el 05/12/2009 a Sant Martí Vell (QPRA).

Becadell sord (*Limnocyptes minimus*) 1ex. el 11/12/2009 a la Bassa de la Costa de l'Alou, a Penedes, Llagostera (CACB). Es tracta tot just la segona citació en tot l'any d'aquest hivernant escàs a la comarca.

GENER

Girona

Becada (*Scolopax rusticola*) 1ex. el 16/01/2010 (ARVA, IBGA, CPVA, HMPA, MPCE, NRCA, GDBA, MCRA, AHE, JBPC, JOXB, JRBB, PFLB, EST, ADGA, AMXA), durant el cens d'ocells aquàtics hivernants a Girona i rodalies.

Roquerol (*Ptyonoprogne rupestris*) 16ex. el 04/01/2010 a l'Illa del Ter de Girona (GDBA). 15ex. el 16/01/2010 a l'Hospital Josep Trueta (PFLB, GDBA, PFSA, ELVA, HMPA, CPVA, MSFB, QFSA). 17ex. el 26/01/2010 a Hospital Josep Trueta, a Girona (HMPA), reposant a les finestres de la 8a planta.

Llúdriga (*Lutra lutra*) 1ex. el 08/01/2010 trobat atropellat a Campdorà, Girona (EFRA). L'espècie és habitual al Ter (i fins i tot s'ha detectat a l'Onyar). Avui en dia els atropellaments en són la principal causa de mortalitat.

Comarca

Xarxet comú (*Anas crecca*) 4ex. el 30/01/2010 a Can Salvatella, a Sarrià de Ter (ACHA): 1 mascle i 3 femelles.

Duc (*Bubo bubo*) 2ex. el 10/01/2010 a Congost del Ter, a Sant Julià de Ramis (GDBA, FDM). Eren mascle i femella, i representen la primera observació a la comarca des del 28/12/2008! El mascle també fou observat el 17/01/2010 al mateix lloc (GDBA). Es tornen a veure els 2ex. el 17/01/2010: la parella de ducs canta. Per confirmar si es tracta dels mateixos individus o és una nova parella. Aparentment fent volades nupcials!! Un mica mes tard del normal (nov/des). És probable que un dels dos, sigui nouvingut, cosa que anirem seguint. El dia 22/01/2010 és observada al mateix lloc, cantant i copulant en una aparició espectacular.



DARWIN
Conèixer i gaudir la natura

Darwin es troba Girona, al barri de la devesa

Miquel de Palol, 4
17005 Girona
Tel. 972 210 541
Fax. 972 210 541
E-mail: info@darwin-natura.com

El nostre horari comercial és

de dilluns a dissabte
de 11:00h a 13:30h i de 16:30h a 20:00h

CONCLOU EL CICLE DE XERRADES "PETJADES DEL PASSAT"



Presentació de la conferència d'en Jordi Galindo.

Fotografia: Narcís Rubio

Quan la natura és cultura.



L'Ateneu. Grup Juvenil, Cultural i Naturalista de Girona

Centre Cívic Santa Eugènia - Can Ninetes

C/ Santa Eugènia, 146

17006 Girona

www.ateneunaturalista.org

JUNTS FEM POSSIBLE EL XOT

El Xot és el butlletí dels socis de l'Ateneu, i sense la vostra col·laboració la seva publicació no seria possible. Podeu enviar els vostres articles, opinions o suggeriments a xot.edicio@ateneunaturalista.org

Si voleu rebre *El Xot* d'una manera ràpida, actual i ecològica, us el podem enviar en format digital (PDF) a través d'Internet. Només cal que ens ho comuniquieu a l'adreça anterior, o a secretaria@ateneunaturalista.org